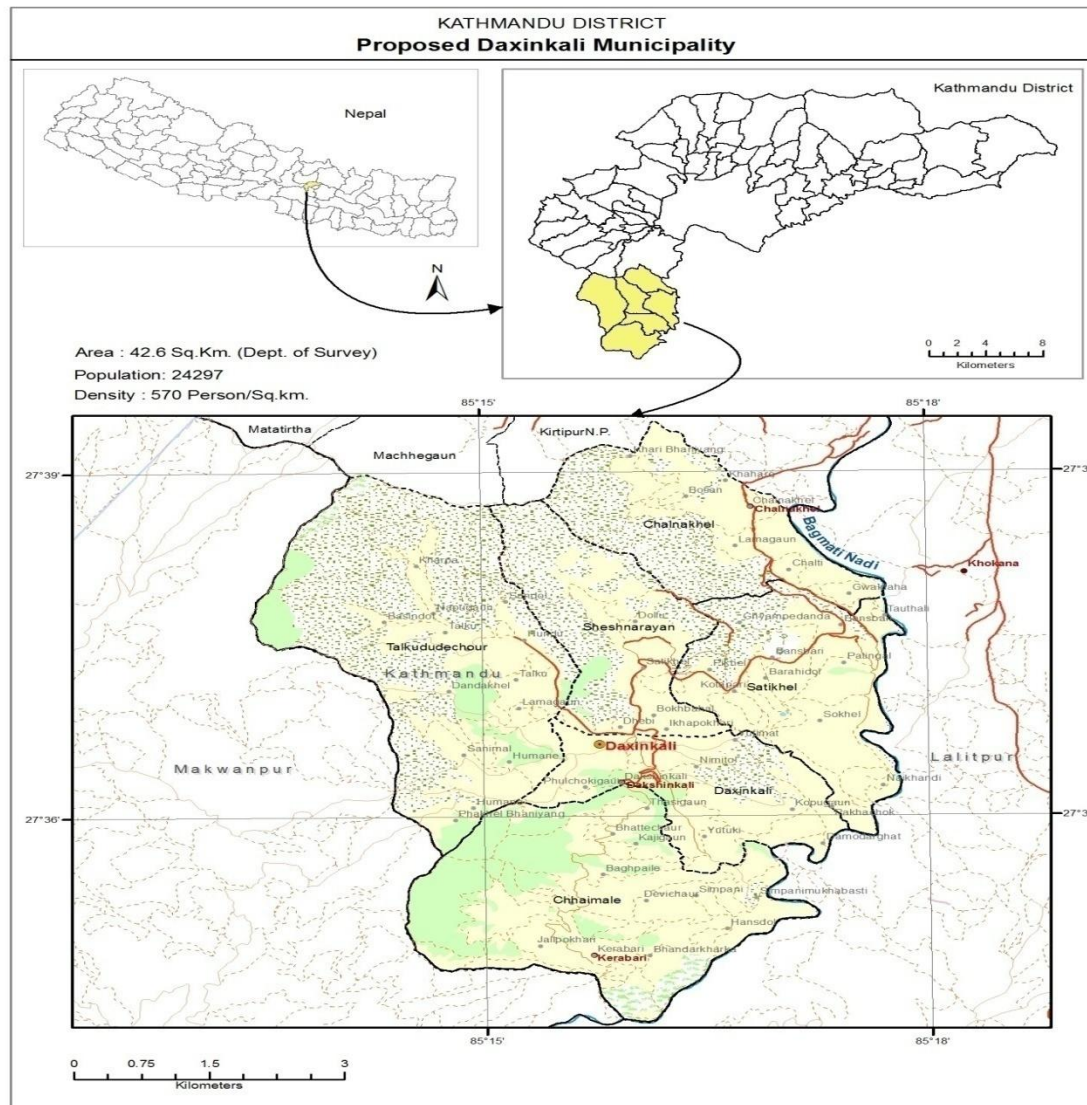


दक्षिणकाली नगरपालिका कार्यालय

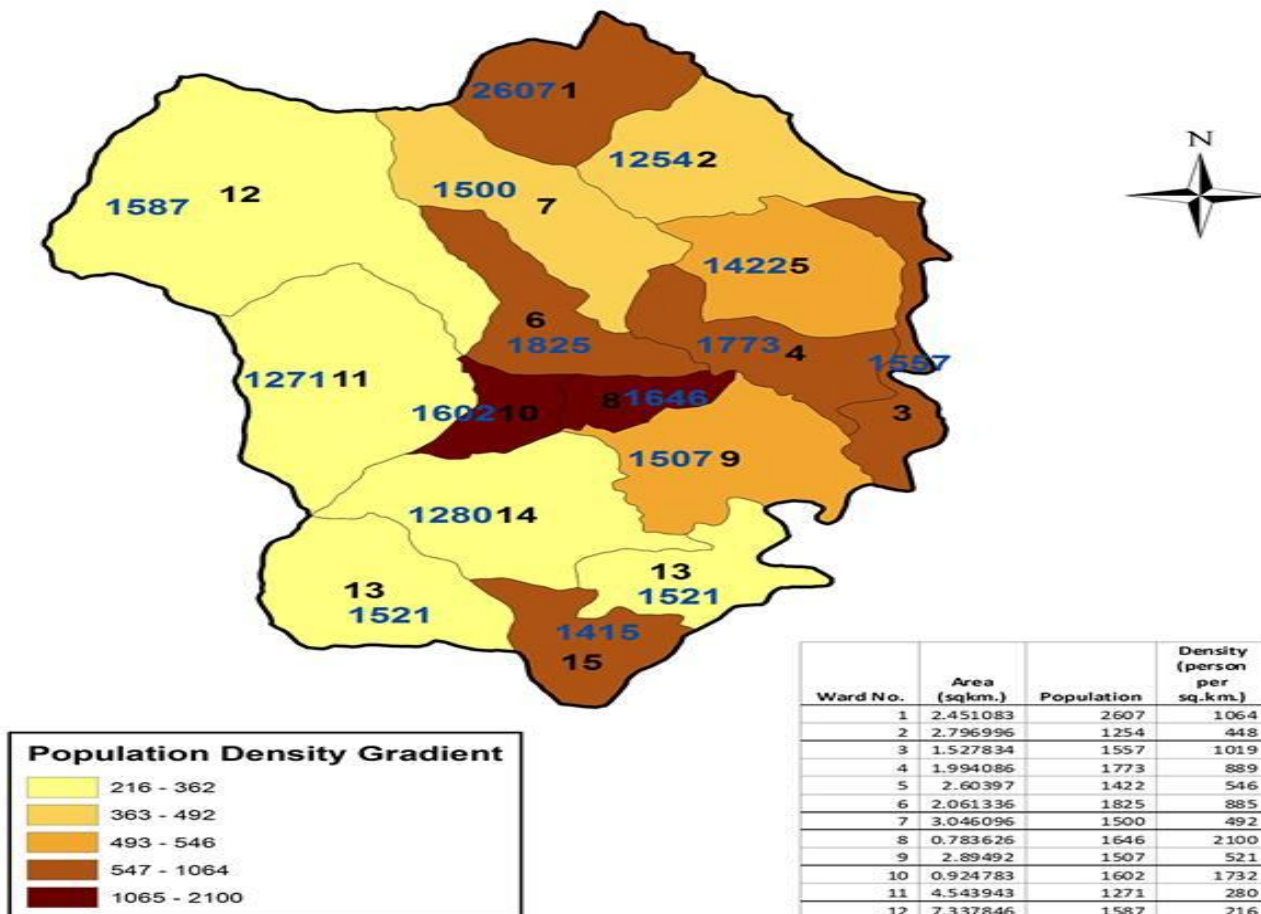
फपिंड, काठमाडौं

मिति २०७२ बैशाख १२ गत गएका विनाशकारी महाभूकम्पबाट यस
नगरपालिकामा भएका क्षति विवरण, उद्धार काय तथा वितरण भएका
राहतका विवरण

दक्षिणकाली नगरपालिकाका श्रोत नक्सा



Dakshinkali Municipality Statistics



Source:
DDC Kathmandu
Department of Survey
CBS 2011

0 1.25 2.5 5 km

© DDC Kathmandu

दक्षिणकाली नगरपालिकाका परिचय :-

- नेपाल सरकार, मन्त्रिपरिषदका २०७१।०८।१६ का निर्णयानुसार यस क्षेत्रका छमल, टल्कु डडचार, दक्षिणकाली, सतिदवी, शेषनारायण र चाल्नाखल गा.वि.स समेटेर १५ वटा वडा सहित नेपालीहरुका प्रसिद्ध धार्मिक तिथस्थलका रुपमा प्रख्यात ऐतिहासिक तथा पुरातात्विक रुपमा परिचित दक्षिणकाली आमाका नामबाट नामाकरण हुन गएका यस नवघोषित नगरपालिका ऐतिहासिक धार्मिक र साँस्कृतिक पर्यटकीय स्थलका रुपमा परिचित रहेका छन् ।

दक्षिणकाली नगरपालिका कार्यालय
फर्पिङ, काठमाडौं

मिति २०७२/१/१२ गते गएको महाभूकम्पले यस दक्षिणकाली नगरपालिकामा भएको क्षतिको विवरण

मिति २०७२/१/२३ गते सम्म प्राप्त भएको विवरण

क्र.सं.	साविक गा.वि.स.	साविक वडा नं.	वडा नं	परिवार संख्या	जम्मा जनसंख्या	जम्मा संकलित तथ्याङ्क संख्या	क्षतिको विवरण					प्राप्त भएको राहत विवरण	कैफियत
							मानविय		भौतिक		वस्तुभाउ चौपाया		
							मृत्यु	घाइते	पूर्ण	आंशिक			
१	चाल्नाखेल	१, २, ३, ४	१	३४०	१३८६	३३६		४	२८६	५५	५५	-	५० कुखुरा, ४ बाख्रा, १ गार्ड
२	चाल्नाखेल	५, ६, ७, ९	२	६७६	२६२०	४२१	१	६	१७१	२५०	२६	-	१० कुखुरा, १४ बाख्रा, २ गार्ड
३	चाल्नाखेल र सेतीदेवी	८, ६	३	४६३	१६६९	२३४		२	५६	१७८	५	-	५ कुखुरा
४	सेतीदेवी	१, २, ३, ४	४	४६२	२०४४	३३४		१	२७	३०७	२	-	२ गार्ड
५	सेतीदेवी	५, ७, ८, ९	५	३८१	१४७०	२६६		२	८०	१८६	२	-	
६	शेषनारायण	१, २, ३, ४	६	५५९	२४९८	२६८			७७	१९६		-	
७	शेषनारायण	५, ६, ७, ८, ९	७	४१०	२१२१	२२२		३	५९	१६०	६	-	६ वटा बड्गुरका पाठा
८	दक्षिणकाली	१, २, ३	८	४१२	१७२२	१२२		१	२१	११४		-	
९	दक्षिणकाली	५, ६, ७	९	३६१	१५०४	२७३		१	२७४	४७		-	
१०	दक्षिणकाली	४, ८, ९	१०	३५२	१७७०	१२३			४६	११९		-	
११	टल्कु	१, २, ८, ९	११	३२३	१३१७	२३४			३७	१९७		-	
१२	टल्कु	३, ४, ५, ६, ७	१२	४०७	१९२२	२८३			४४	२५४		-	
१३	छैमले	१, २, ६, ९	१३	३९७	१५६४	१४२			३५६	२५	८६०	-	
१४	छैमले	३, ७, ८	१४	३१७	१३२६	२७३	१	७	२६४	२८	१२	-	
१५	छैमले	४, ५	१५	३७२	१५११	३०९		३	३०४	२१	१५	-	
		जम्मा		६२३२	२६४४४	३८४०	२	३०	२१०२	२१३७	९८३		

जनसंख्या/परिवार संख्या स्रोत: जनगणना २०६८

नोट : बेला बेलामा गएको भूकम्प/वर्षाले क्षतिका विवरण बढ्दो क्रममा रहेको छ।

मिति २०७२/०१/१२ गते गएको महाभूकम्पबाट पीडित भएका व्यक्तिहरूलाई राहत सहयोग स्वरूप दक्षिणकाली नगरपालिका कार्यालयलाई वितरणको लागी प्राप्त भएको नगद, जित्नी सामानहरूको विवरण मिति २०७२ वैशाख १३ देखि हाल २०७२ जेष्ठ ३ गते सम्म प्राप्त भएका राहत सामग्रीहरू

क्र.सं.	दाताहरूको नाम	विपाल/घर	म्याडकेट	कमल	चामल	चाउचाउ	चिउरा	पानी	मिस्कट	नुन	अन्य सामग्री
१	नेपाल रेडकस सोसाईटी शाखा कार्यालय, फर्पिङ र केलीमाटी	१४० वटा	१५०वटा								
२	उद्योग वाणिज्य महासंघ (कुशा कुमार मोरीनाट प्राप्त)	८० वटा		८०वटा	४०मोरा						
३	मेनचेन गुम्बावाट							१ ट्याङ्कर पानी दैनिक ५ दिनसम्म निःशुल्क			
४	वाणिज्य तथा आपूर्ति मन्त्रालय				१२७ क्वीन्टल	२२५ प्याकेट		६२ क्वार्टन	५७ क्वार्टन	३ मोरा	
५	इलाका प्रहरी कार्यालय, फर्पिङवाट (जि.प्र.का/जि.वि.स)				२५क्वीन्टल						
६	नगरपालिकाको कार्यालयवाट खरिद	६९२ वटा र ९ कन्डल कृषि टनेल			१००मोरा	१२०क्वार्टन	६०मोरा		१२० क्वार्टन		१५०केजी दालमोड, १३० केजी दाल
७	जिल्ला प्रशासन कार्यालय, (प्रहरी गोविन्द अधिकारी मार्फत भारतको सहयोगार्थ)				४मोरा	१७५ क्वार्टन		७०क्वार्टन	१२८क्वार्टन		भुमिया घना, आसु प्याज र टागेल आदि
८	श्रीन तारा संस्थावाट प्राप्त भएको राहत	१४० वटा					१३०मोरा			१५०प्याकेट	१३०मोरा दाल तेल
९	आजोम फाउण्डेशनवाट प्राप्त				३५मोरा		३०मोरा		२०क्वार्टन		३ मोरा मास (मुसुरोको दाल)
१०	सुरेरा क्लब/घोमस स्टपरवाट प्राप्त भएको २० वटा घर बनाउन प्रस्ताव	५० वटा			५०मोरा						५० प्याक
११	करिक्लस नेपाल	५५० वटा									
१२	केन्द्रीय नाल कल्याण समितिवाट सुर्खेरी महिला तथा नालनालिकाहरूको सामग्री										५० सेट
१३	झापा युवा क्लबवाट प्राप्त राहत सामग्री				१००मोरा				१०क्वार्टन		५मोरा भुमिया
१४	जिल्ला विकास समितिको कार्यालय र जिल्ला प्रशासन कार्यालय काठमाडौँवाट									२ मोरा	२० क्वार्टन पाउरोटी
१५	भारवाडी समाजवाट प्राप्त राहत सामग्री				८०क्वीन्टल	५०क्वार्टन	२मोरा				

३५	शेषनारायणमा गुन्नाहरूमा	४० वटा									
३६	होमनेट संस्थागत				५ मोरा						
३७	हात्तीवन रिपोर्ट	३०									
३८	समाज सुधार केन्द्र				३०० प्याकेट						
३९	चैत्य नेपाल			५० वटा							
जम्मा		५२०५ वटा, ९ बन्डल प्लाष्टिक	१५० वटा	१३० वटा	५१० मोरा, २३५ स्वीन्टल, ६०० प्याकेट	५०० कार्डन, ८५ प्याकेट	२२४ मोरा	१३२ कार्डन, ५ ट्याङ्कर	३३५ कार्डन	५ मोरा १९० प्याकेट	

- दक्षिणकाली क्षेत्रको शान्ति सुरक्षा, प्रशासनीक व्यवस्थापन र सेवा तथा विकास निर्माण लगायत सबै परिचालन गर्न ईलाका प्रशासन प्रमुखको अध्यक्षतामा कार्यकारी अधिकृत, प्रहरी प्रमुख, नेपाली सेना सम्पर्क कर्मचारी, अनुसन्धानको प्रतिनिधी र सशस्त्र
- मनमोहन स्मृति सामुदायिक अस्पतालबाट घुम्ती स्वास्थ्य शिविर संचालन १ देखि १५ वटा सम्म ।
- अक्सिजन प्लान्ट, खानेपानी Everest Gas बाट प्राप्त राहत प्राप्त भएको ।
- २०७२/१/१३ बाट टाटासुमो र डि.आई गाडी सामान ढुवानी गर्न र सुरक्षाको लागि प्रहरीलाई उपलब्ध गराईएको ।
- ४ जना एन.ई.ए.बाट र जिल्ला विकास समितिबाट १ जना र नगरपालिका कार्यालयबाट प्राविधिक टोली गरि जम्मा १७ जना खटिएको ।
- विभिन्न राजनैतिक पार्टीहरूबाट सहयोग (त्रिपाल र खाद्यान्न उपलब्ध गराईएको ।)
- सुरेन्द्र महर्जनको संयोजकत्वमा राजनैतिक दलका प्रतिनिधीहरू सहितको प्राविधिक टोली गठन गरी क्षतिग्रस्त घरहरूको तथ्याङ्क संकलन तथा निरीक्षण र अनुगमन शुरूवात गरिएको ।
- राहत संकलन तथा वितरण गर्न मोहन बस्नेतको संयोजकत्वमा राजनैतिक दलका सर्वदलिय संयन्त्र रहेको समिति गठन भएको छ ।
- संयुक्त बडा कार्यालय परिचालन गर्न बडा सचिवहरूको संयोजकत्वमा स्थानीय राजनैतिक दल, सामाजिक परिचालक, गरिबसंग विशेषर, बडा नागरिक मञ्च रहेको समिति गठन गरि उद्धार, राहत वितरण र पुनःस्थापना कार्य गरेको ।
- नगरपालिकामा कार्यकारी अधिकृतको अध्यक्षतामा नगरस्तीय राजनैतिक दल, बुद्धिजीवी, समाजसेवी, प्राध्यापक, नगरपालिकाका कर्मचारी, रहेको संयन्त्र निर्माण गरि परिचालन गरिएको छ ।
- प्रहरी/सशस्त्र/नेपाली सेना र सम्पर्क नआउने संघसंस्थाको राहत वितरण यसमा उल्लेख भएको छैन २ जना मृतकको घरपरिवारलाई किरिया खर्च र पारिवारिक राहत रकम १ लाख ४० हजार वितरण भयो ।

समस्या/चुनौती

- ❖ १ घरधनीका १ भन्दा बढी घर तथा गाठ भएकाले तथ्याङ्क संकलनमा समस्या ।
(नगरपालिकाका घरधुरी भन्दा घर संख्या बढी भया ।)
- ❖ १ घरपरिवार १ त्रिपाल लगभग पुग्दा समेत हावापानी, घाम असिना आदीका कारण फेरी त्रिपाल माग भएका हुँदा समस्या ।
- ❖ नवघोषित यस नगरपालिकामा आर्थिक श्रोत र साधनका अभाव(राजश्व संकलन शून्य अवस्था र नक्सापास १ महिनालाइ रोक्का भएका ।
- ❖ क्षतिगस्त घर/टहरा/गाठहरुमा स्ट्रिटर लगाउन, पूर्ण/आंशिक घर/गोठ क्षतिको वर्गीकरणमा समस्या (राता/पहला/हरियो)
- ❖ यस आ.व.मा संचालन गरिने विकास बजेट/योजना सम्भन्धता भइ काय शुरु नगरेका, सम्भन्धता भइ काय सम्पन्न भएका र अधरो योजना आदी) व्यवस्थापन के कसरी गन ।
- ❖ आवश्यकता अनुसार राजनतिक दल, वडा सचिव, जनता र केन्द्रसंग समन्वयका कमी ।

समस्या/ चुनौती

- ❖ अल्पकालिन/दिर्घकालिन राहत/पुनःस्थापना के कसरी गन समस्या ।
(रू. १५,०००।-, २ बण्डल टिन १ घरपरिवार, रू.२५,०००।-, रू. २ लाख र थप सुविधा)
- ❖ दिर्घकालिन असर पर्ने/घाइतेका राहत/उद्धार र आथिक सहायता के कति दिन सम्बन्धमा स्पष्ट नीति/कार्यविधि आउन नसकेको ।
- ❖ संघ-संस्था/नगरपालिका/नपाल सरकार/निजी क्षेत्र आदिल दिन राहत, टिन, घर निमाण गन कायक्रममा दोहारोपना, समन्वयको अभाव ।
- ❖ क्षतिग्रस्त अग्ला घर/भवनको भत्काउन समस्या ।

समाधानका उपायहरू

- ❖ १ घरधनी १ अस्थायी घर बनाउन जाड(निजी/नेपाल सरकार/नगरपालिका/संघ-संस्था बिच समन्वय गराउन, पर्ने ।
- ❖ राजनतिक दल, प्राविधिक कमचारी रहेका समन्वय खडा गरि अनुगमन, मूल्याङ्कन गन, क्षतिका सम्पूर्ण तथ्याङ्क संकलन गन ।
- ❖ १०-२० प्रतिशत बजेट बाहक सबै विकास बजेट कट्टा गरी राहत/पुनःस्थापना कार्यक्रम संचालन गन, पर्ने ।
- ❖ सबैसंग समन्वय, सहकायबाट अगाडी बढनु पर्ने ।
- ❖ मृत्यु/घाइते कमचारी, नेपाली सेना, प्रहरी र शिक्षकहरुलाइ उचित क्षतिपूति र राहत दिनुपन ।
- ❖ वर्षातिका समय भन्दा अगाव ग्रामीण भेगमा रहेका कच्ची घर, पूर्ण क्षति घरलाइ १ घर २ बण्डल टिन वा रू.१५,०००।- रकम तत्काल नेपाल सरकारबाट उपलब्ध गराउनुपन ।
- ❖ दिर्घकालिन नीति/कायविधि सहित सहुलियतमा राहत अनुदान प्याकज ल्याउनुपन ।
- ❖ निमाण सामग्रीका मूल्य बुद्धि नियन्त्रण गरिनु पर्ने ।
- ❖ आफना घर आफनै श्रमदानमा अस्थायी घर बनाउन सबै क्षेत्रबाट जाड दिनुपन ।
- ❖ भूकम्प प्रतिरोधात्मक घर निमाण गन जाड दिनुपन, प्राविधिक जनशक्तिलाइ तालिम प्रशिक्षण दिइ घर निमाण गन सहयाग गन,पर्ने, जनचतनामूलक कार्यक्रम समेत संचालन गन,पर्ने ।

ધન્યવાદ.....